

蛙蟹 *Ranilia tenuiocellus* Davie et Short 和三斑小蛙蟹 *Ranilia trirufomaculata* Davie et Short 产于澳大利亚。中国海至今只采到两种：东方小蛙蟹 *Ranilia orientalis* Sakai 为中国和日本共有种，产于南海的中国小蛙蟹（新种）*Ranilia chinensis* sp. nov. 为本属第 13 个种。

模式种 *Ranilia muricata* H. Milne Edwards, 1834。

种的检索表

- 头胸甲背面密具鳞片状颗粒，外眼窝齿与前侧缘齿之间的边缘具锯齿状齿 东方小蛙蟹 *Ranilia orientalis*

 头胸甲背面较光滑，外眼窝齿与前侧齿之间的边缘具细颗粒
 中国小蛙蟹（新种）*Ranilia chinensis* sp. nov.

52. 东方小蛙蟹 *Ranilia orientalis* Sakai, 1963 (图 77, 图版 VII-7)

Ranilia orientalis Sakai, 1963: 226, text-fig. 6; 1965: 2, pl. 1, fig. 3; 1976: 56, pl. 20, fig. 4.
 —Serène et Umali, 1972: 32, text-figs. 5—6, pl. 1, figs. 1—5. —戴爱云等, 1986: 43, 图 21,
 图版 5(2). —Dai et Yang, 1991: 48, fig. 21, pl. 5(2). —Ng et al., 2000: 165, fig. 4d.

标本采集地 1 ♂, 南海 (19° 30' N, 113° 00' E), 水深 210 m, 底质砂, 1960.04.08; 1 ♀, 南海 (20° 00' N, 113° 30' E), 水深 180 m, 底质中砂, 1959.11.20; 2 ♀, 南海 (19° 30' N, 113° 00' E), 水深 210 m, 底质中砂, 1960.02.10。

形态描述 头胸甲呈长椭圆形，长为宽的 1.4 倍，最宽处位于侧齿之间，背部中线甚隆，近侧缘处低平，表面密具横、斜、长短不一的鳞片状颗粒。额分 3 齿，中齿长呈尖三角形，背面有一纵脊；侧齿宽而短，外侧具一三角形小齿。侧额齿与内眼窝齿之间有深缺刻分开，内眼窝齿近方形，内侧具一尖齿，外眼窝齿也有缺刻隔开。第 2 触角第 1 节很小，第 2 节粗大，外侧有一叶状突起。侧缘呈弧形，边缘有细颗粒，前侧缘具一小刺。

第 3 颚足表面有粗大鳞片状颗粒，外肢的外缘很弯，末端尖，两侧边缘有斜行凹陷。长节短于座节，末端中央有一小突起，内侧圆钝，近内缘有一纵沟，座节扁平，末半部宽于基半部，有稀疏凹陷和一条斜行毛脊，基部内侧也有同样的一条，但短。

螯足对称，粗大，长节呈弯三棱形，外侧面密具鳞状颗粒，内侧面也有，但较稀疏，末缘有一环光滑脊。腕节也具鳞状颗粒，背缘末端具尖刺，掌节十分宽扁，外缘近末端有一齿，内外侧面光滑无毛，脊腹内缘有一条沟，伸至不动指的基部，沟里有棕色毛，掌节外缘有一列纵沟及毛，可动指外缘基部有短毛，内缘无齿；不动指内缘近末端凹陷很深，中部有 3 枚钝齿。

第 1 步足座节具一齿；第 2 对为最长，长节近末端有 1 三角区，具鳞片状颗粒，其

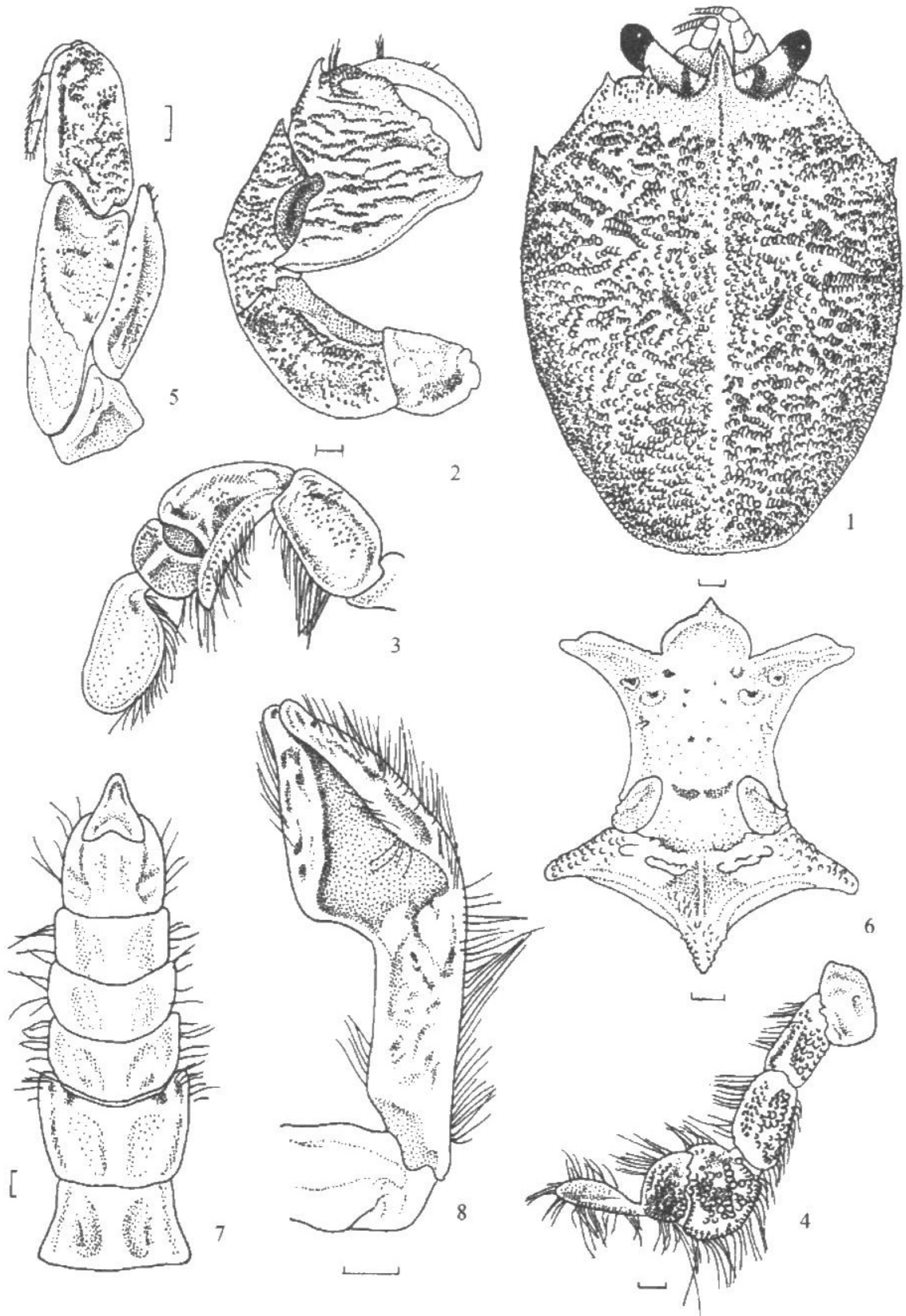


图 77 东方小蛙蟹 *Ranilia orientalis* Sakai, 1963

1. 头胸甲; 2. 螯足; 3. 第 3 步足; 4. 第 4 步足; 5. 第 3 颚足; 6. 胸部腹甲; 7. 雄性腹部; 8. 雄性第 1 腹肢。

余光滑; 第 3 对步足的长节粗短而侧扁, 长约为宽的两倍, 指节宽而短, 呈菜刀状; 第 4 步足各节均侧扁, 座节呈长方形, 上部有鳞状颗粒, 下部光滑, 长节密具鳞状颗粒, 腕节宽扁, 前缘呈弧状具锯齿状齿, 表面有鳞片状颗粒, 掌节小于腕节, 指节呈叶片状,

近边缘稍隆起。

两性腹部均分为7节，各节形状相似，雌者腹部较雄者为宽。雄性第1节呈梯形；第2节基部窄于末端，中部微凹，两侧末端突出；第6节呈圆筒状，末端两侧角突出；尾节呈宽三角形，除尾节外，各节中部均隆起，两侧有纵沟和毛。

雄性第1腹肢的形状象茗荷儿，基半部呈长方形，后半部近似三角形，腹缘密具长羽状毛。第2腹肢长于第1腹肢，基半部粗壮，拱形，后半部呈角质弯弓状，末端指向外方。

标本测量 (mm)	头胸甲长	头胸甲宽
♂	30.0	21.5
♀	31.0	23.0
♀	26.0	20.5

模式标本产地 日本。

生境 栖息于水深50—210 m的砂质底。

地理分布 东海、南海；日本。

53. 中国小蛙蟹 (新种) *Ranilia chinensis* sp. nov. (图78, 图版VII-8)

标本采集地 正模♂(K135B-48), 南海(19°30'N, 113°00'E), 底质中砂, 水深210 m, 1960.02.10。

形态描述 头胸甲略呈长卵形, 前宽后窄, 背面中线隆起, 两侧逐渐低洼, 分区很不明显, 头胸甲的前面和侧面具鳞片状颗粒(肉眼看不见), 额齿不很尖, 向前平伸, 末端钝。额-眼窝缘有尖颗粒, 上眼窝缘具3齿: 内、外齿较尖, 中间一枚呈方形, 两侧及前缘均有颗粒齿。眼很退化, 缩入时角膜不可见。前侧齿粗壮, 斜指向外前方。侧缘近中部向后内方收敛, 且有一斜行细颗粒隆脊, 后缘平直, 窄于额缘。

螯足粗壮, 对称, 长节略弯, 呈三棱形, 表面有鳞片状颗粒, 腕节长大于宽, 外末角呈刺状, 表面也有鳞片状颗粒, 外侧面较光滑。掌宽而扁, 表面有鳞片状突起, 突起上有短毛。可动指弯, 内缘无齿, 不动指内缘具4钝齿。

步足以第2对为最长, 末对最短而细, 且位于背面。第1对瘦长, 长、腕和掌节背缘呈锐脊, 有短毛, 掌节外侧面中线有一纵脊, 指的长度约等于腕节和掌节的长度; 第2对各节表面光滑, 长节略弯, 长为宽的2倍, 指节呈铲状; 第3对粗短, 长节长为宽的1.38倍, 腕节外缘末端具一叶状突起, 掌节宽而短, 中部隆起, 指呈窄菜刀状; 末对步足表面有细颗粒, 长节较座节长而宽, 腕节宽扁, 长宽相等, 掌节宽大于长, 指瘦长, 长为宽的3倍。

雄性腹部分为7节, 表面光滑, 无任何小齿或突起。前2节大, 中间3节的两侧呈圆弧状, 第6节宽为长的2倍, 尾节呈宽三角形。